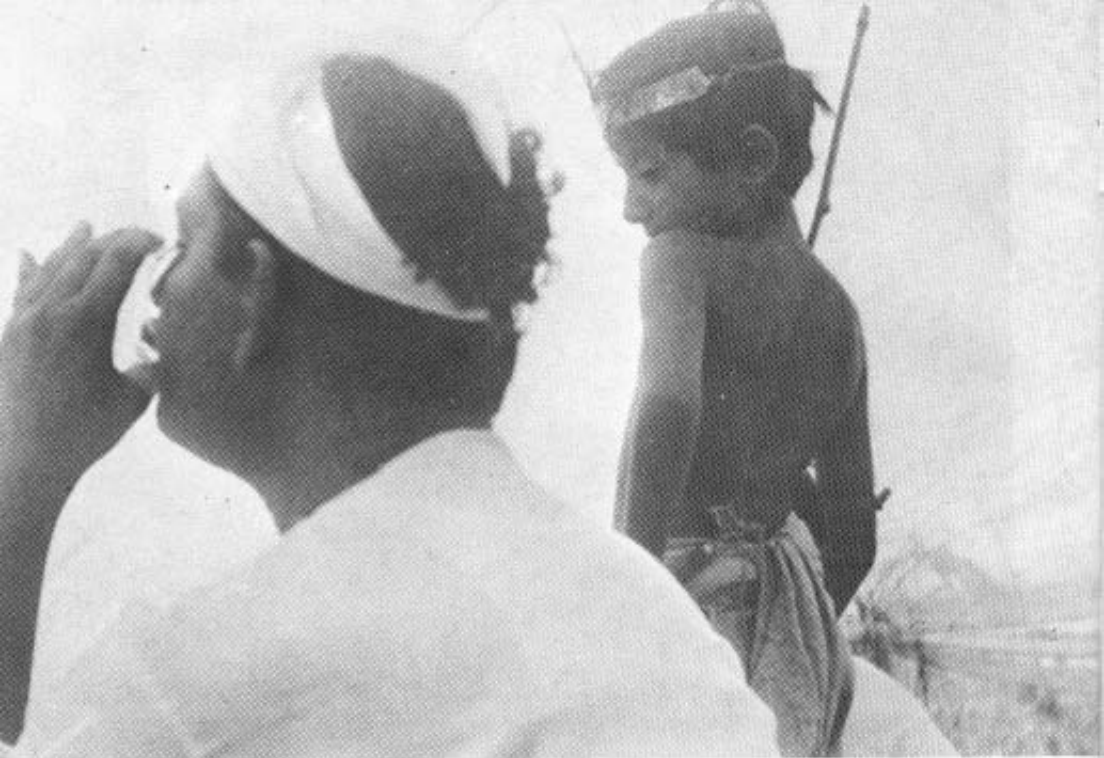




অপুর সঙ্গে আড়াই বছর। কাশবনে দুর্গা ও অপুকে দৃশ্য বুঝিয়ে দিচ্ছেন পরিচালক।

মেঘের অপেক্ষায় সকলে বসে।

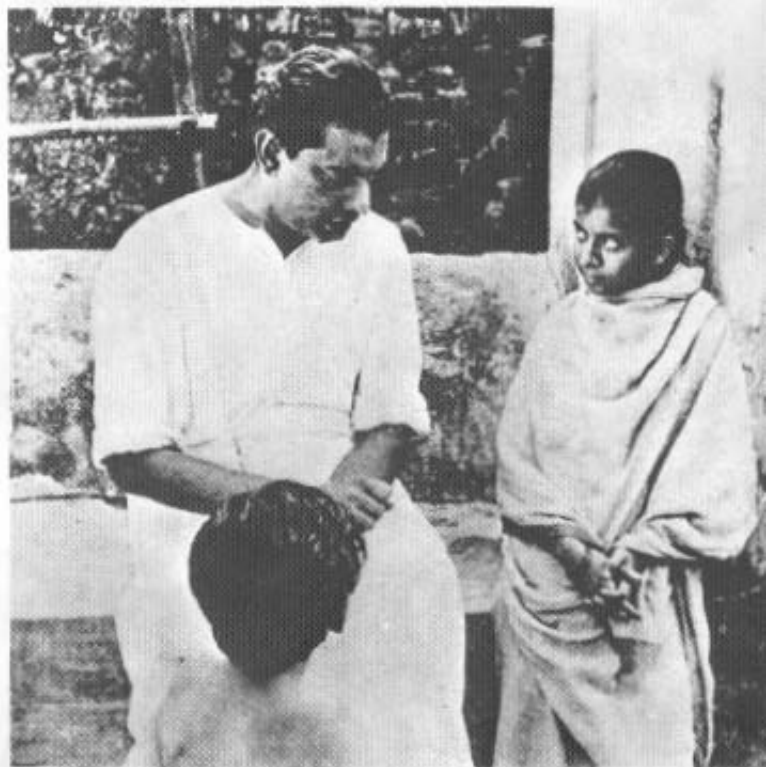




চায়ের বিরতি । পরিচালক ও অপু ।

কাজের ফাঁকে ভাই-বোনের আড্ডা ।





শটের আগে দুজনকে
নিয়ে পরিচালক।

টুলের উপর দাঁড়িয়ে, অতি কষ্টে ক্যামেরায় চোখ লাগাতে চেষ্টা করছে অপু।



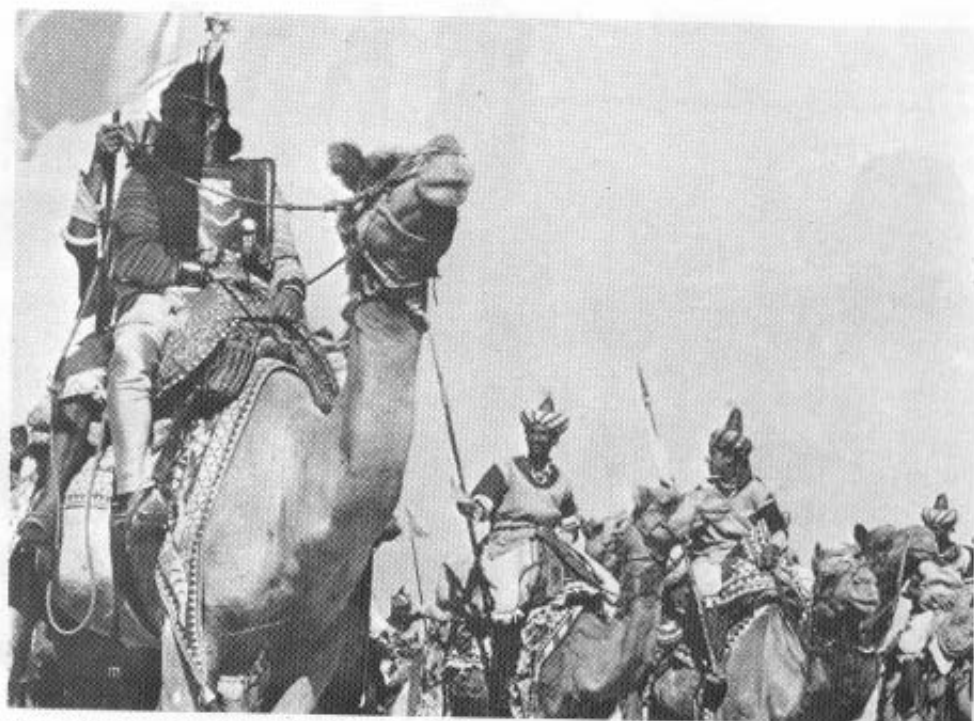


হুণ্ডী-ঝুণ্ডী-শুণ্ডী ।
সিমলার কাছে বরফে-ঢাকা
কুফরি হয়ে উঠল 'ঝুণ্ডী'—

—তারপর 'হুণ্ডী' ।
জয়সলমীর থেকে
কিছু দূরে এক
নাম-না-জানা জায়গা !



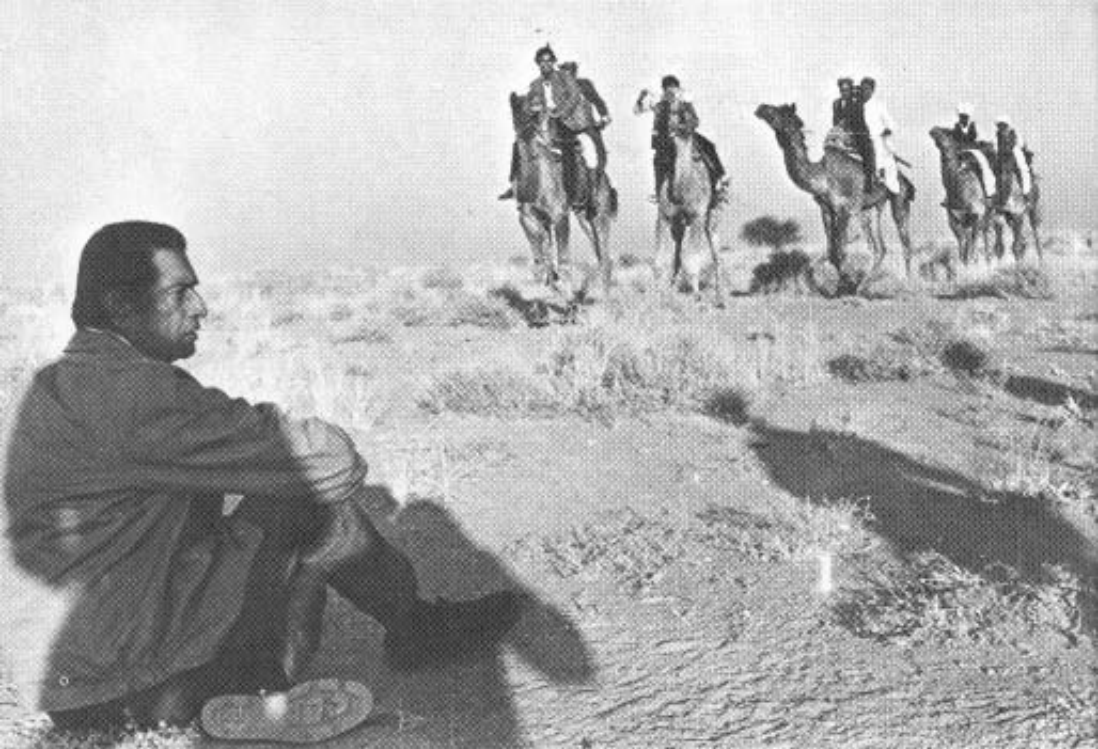
অবশেষে 'শুণ্ডী' ।
এই দৃশ্য তোলা হয়েছিল
রাজস্থানের বুঁদি শহরের
কাছে ।



হাল্লারাজার সেনা । সেনাপতি তাঁর উটের পিঠ থেকে হুকুম করলেন—‘শুণ্ডী চলো !’

সামনে সৈন্যদল আর দূরে গুপী-বাঘা—‘ওরে হাল্লারাজার সেনা, তোরা যুদ্ধ করে করবি কি তা বল !’





উট বনাম ট্রেন । ক্যামেরা আসার অপেক্ষায় পরিচালক । দূরে সকলে উটে চেপে প্রস্তুত ।

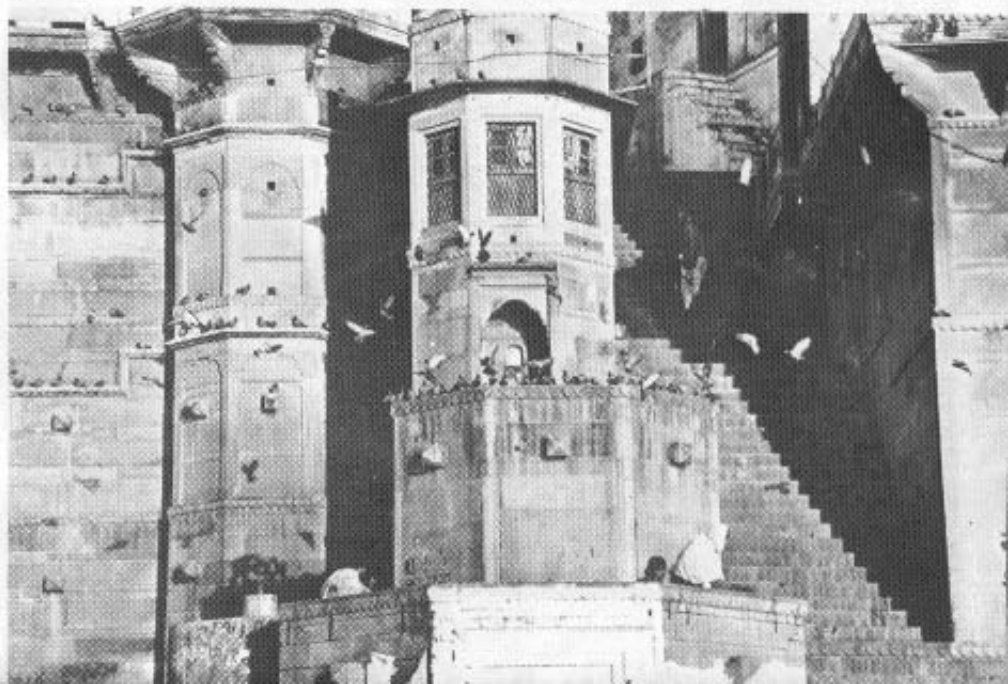
উটের পিঠে ফেলু, তোপ্‌সে আর আধমরা জটায়ু !





ফেলুদার সঙ্গে কাশীতে ।
মগনলাল মেঘরাজের
বাড়ির সদর দরজা ।

দ্বারভাঙ্গা ঘাট থেকে প্যালেসে ওঠার সিঁড়ি । পাশেই বুরুজে পায়রার ঝাঁক ।

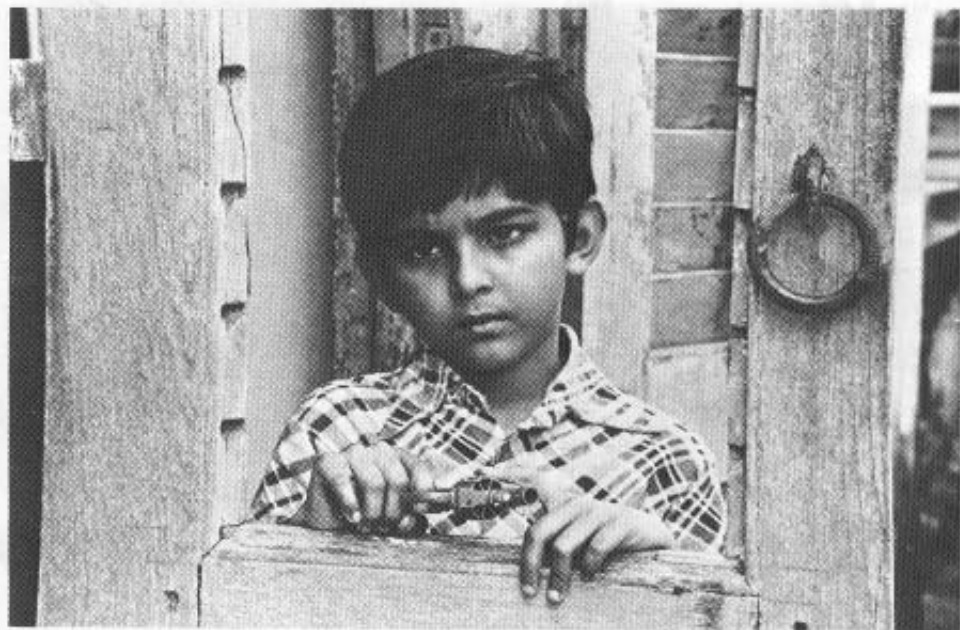




ফেলুদা মহলিবার গোপন আস্তানার সন্ধ্যানে পরিত্যক্ত দ্বারভাঙ্গা প্যালেসে ঢুকেছে ।

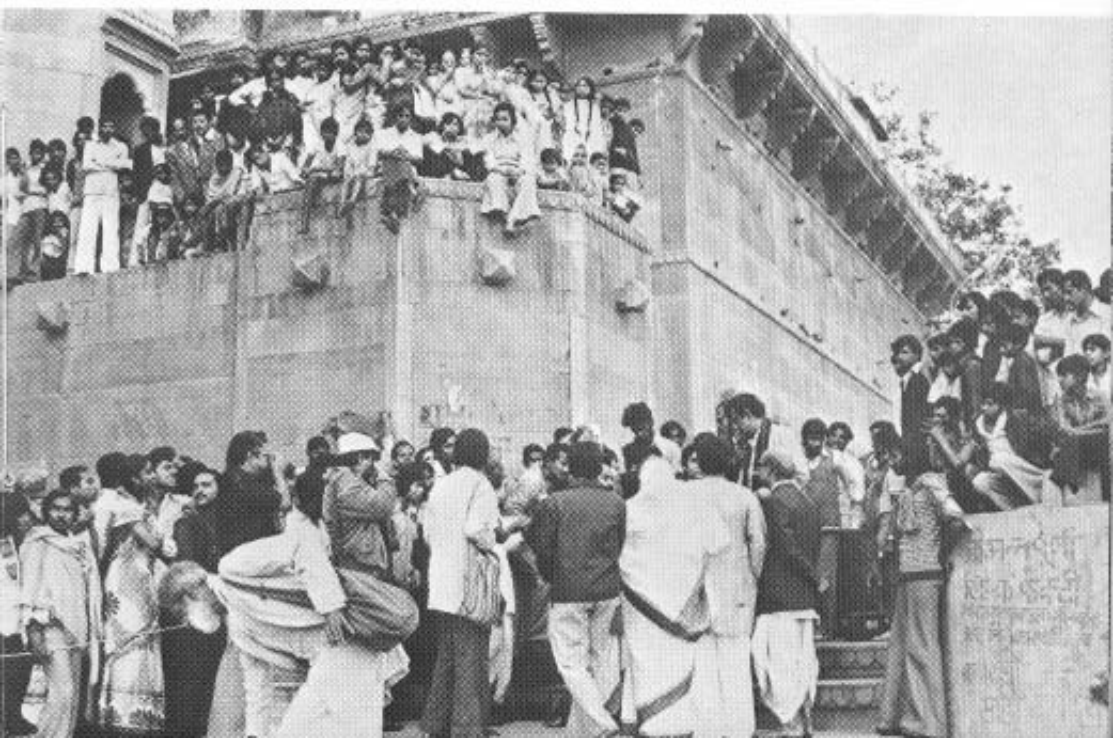
নাগওয়া-তে জ্ঞান চক্রবর্তীর বাড়ি—‘জয় বাবা ফেলুনাথ’-এ ঘোষালদের বাড়ি ।





রকু রিভলভার হাতে তার ছাতের ঘরের দরজার পাশে দাঁড়িয়ে আছে ।

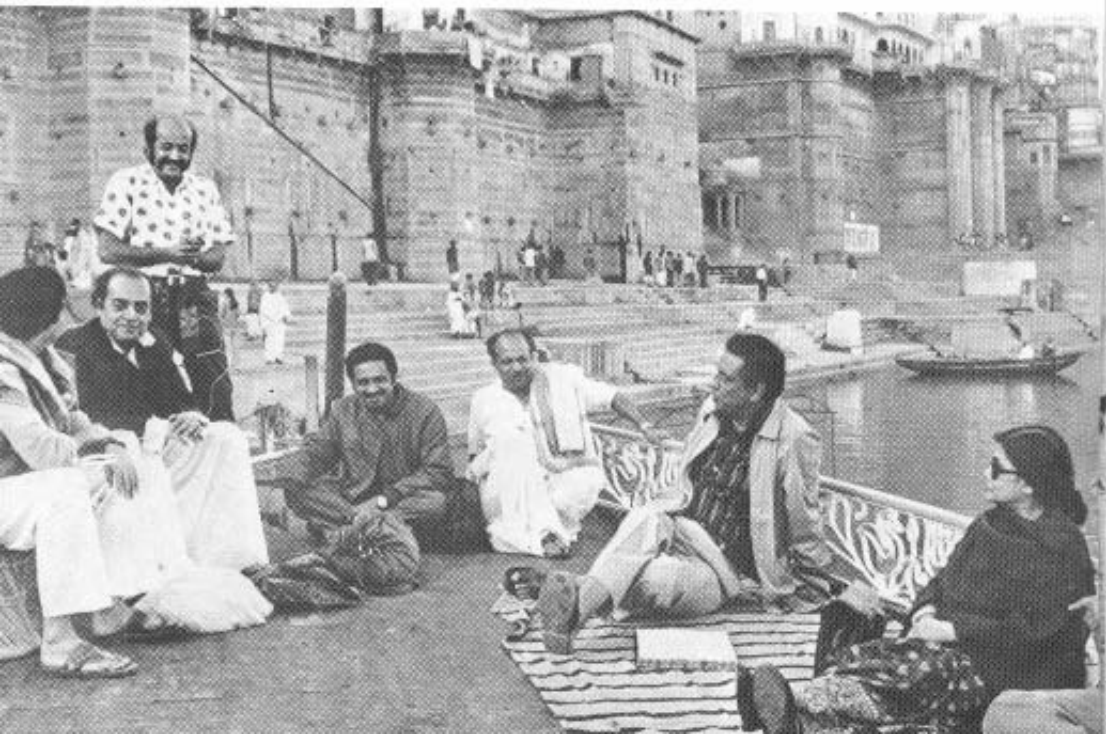
দ্বারভাঙ্গা ঘাটে শুটিং দেখার জন্য ভিড় ।





মগনলাল তার বজরায় চড়ে মহলিবাবার কাছে আসছে ।

ঘাটে শুটিং-এর পরে সেই বজরা করেই দশাশ্বমেধ ঘাটে ফেরা ।





দ্বারভঙ্গ ঘাটে ছদ্মবেশী তোপসে আর লালমোহনকে নির্দেশ দিচ্ছেন পরিচালক।

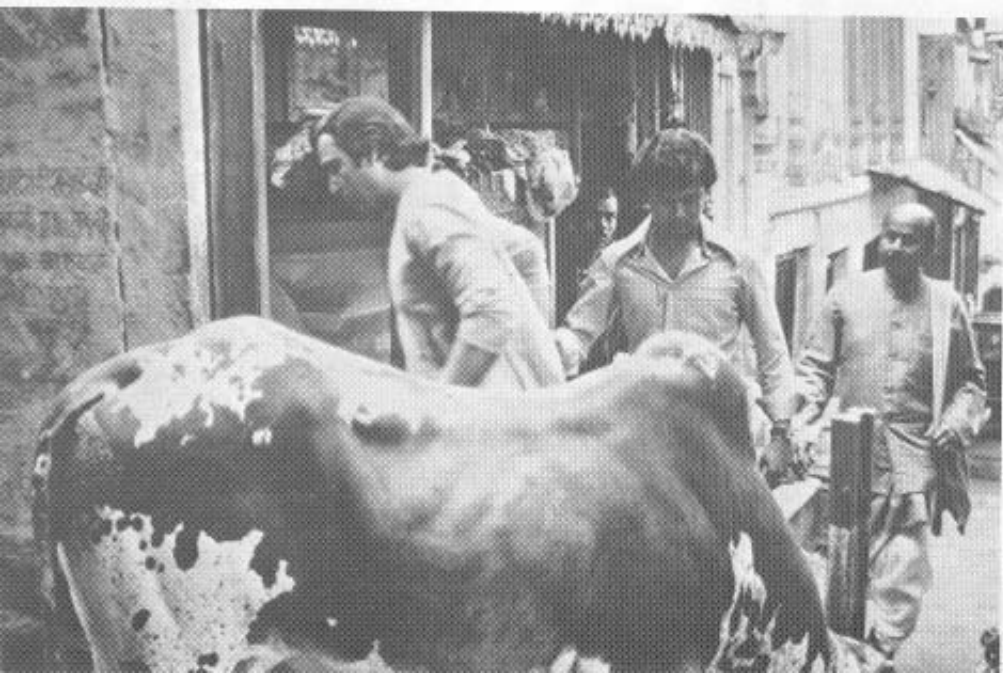
রিপ্লাতে লালমোহন আর তোপসে। গাড়ির ভিতর ক্যামেরায় চোখ লাগিয়ে পরিচালক।





ষাঁড়ের গলিতে ভিড় জমতে আরম্ভ করেছে ।

ফেলু আর তোপসে দিবি বেরিয়ে গেল ।





পাঁড়ে হাউলির জনমানবশূন্য থমথমে গলিতে ফেলুদা, তোপুসে আর লালমোহন।

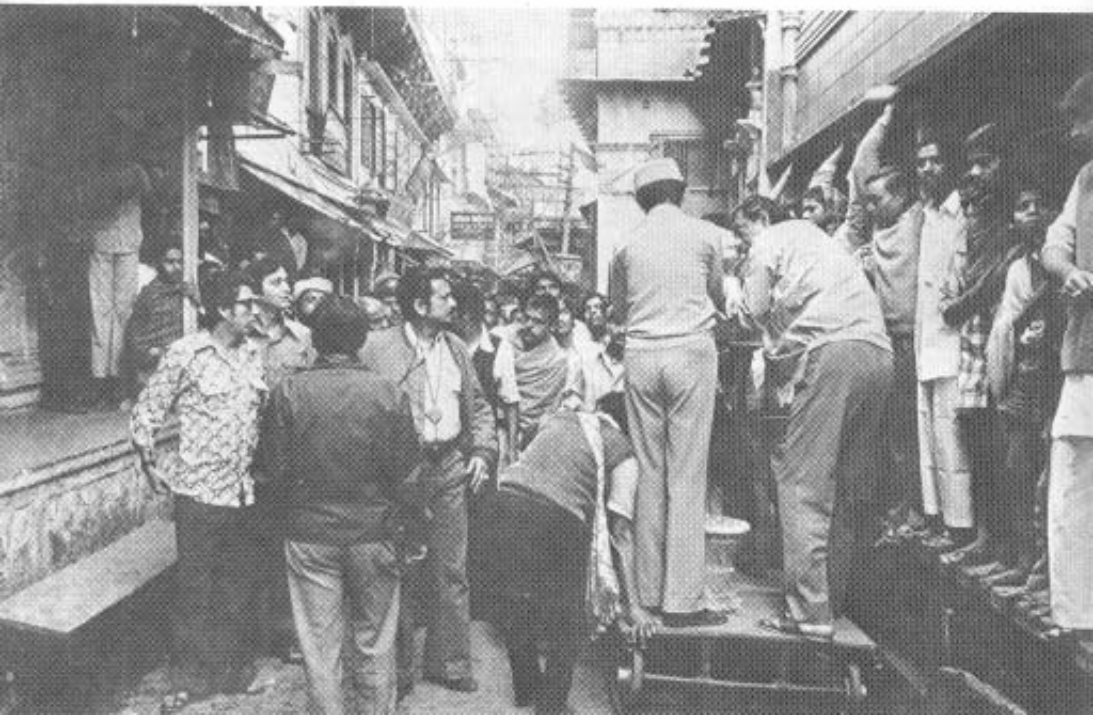
ট্যাক্সির সঙ্গে জোড়া রিক্সাতে চেপে পরিচালক দেখে নিচ্ছেন ব্যবস্থা ঠিক হয়েছে কি না।





কাশীর ঠঠেরি বাজারের বিখ্যাত মিঠাইয়ের দোকান শ্রীরামভাণ্ডারের সামনে শুটিং ।

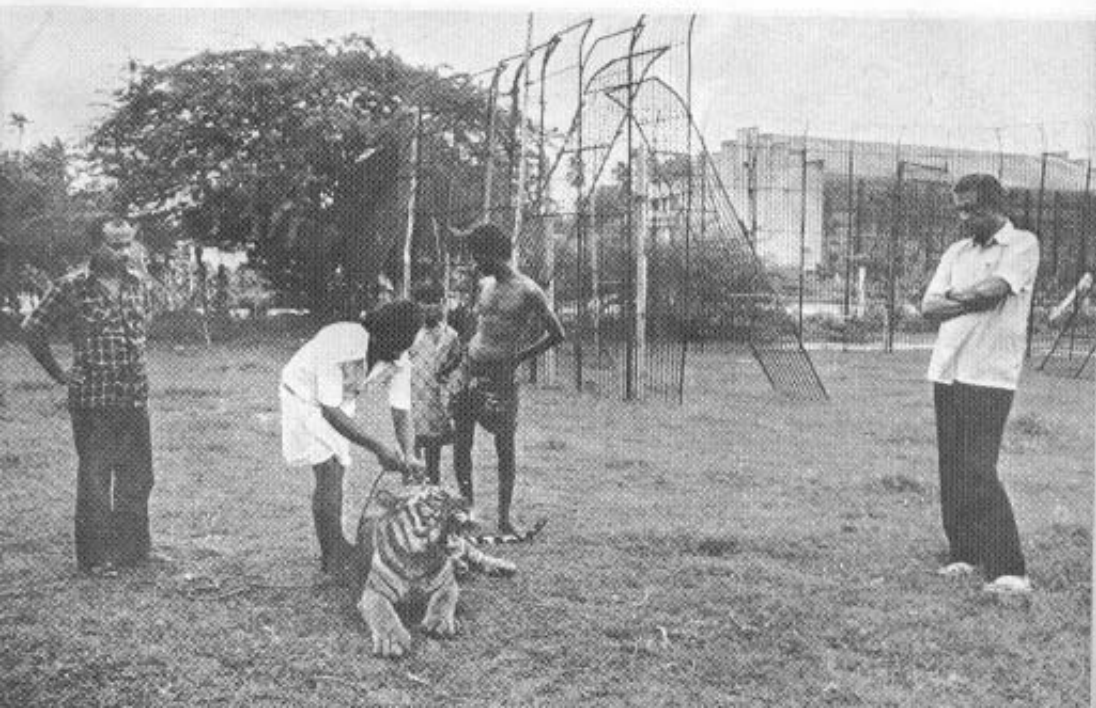
সেই বাজারের আরেক গলিতে পরের একটি শটের তোড়জোড় । রাস্তায় লাইন পাতা...ট্রলির উপর ক্যামেরা ।



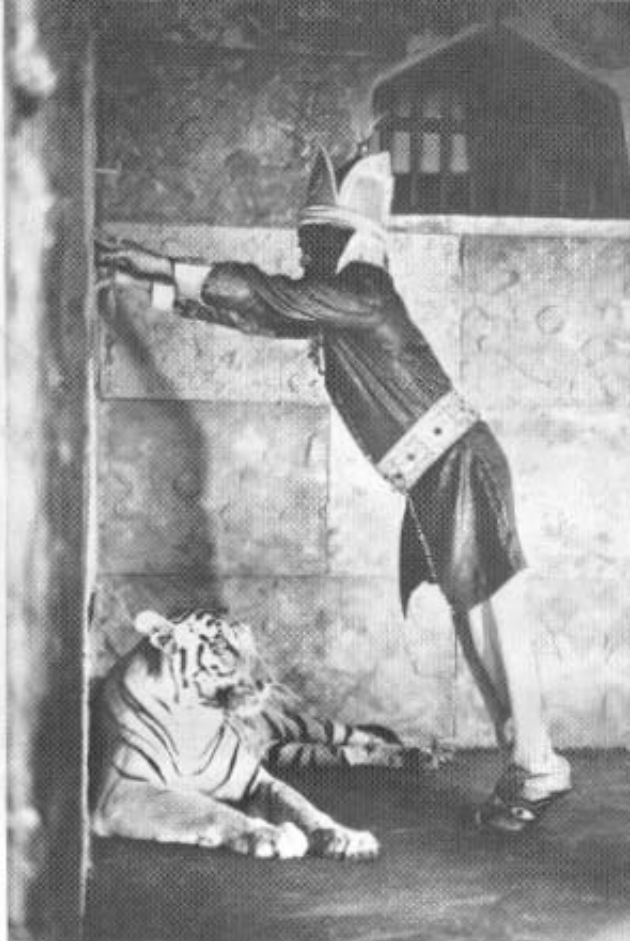


সাইকেল রিজ্ঞাতে ক্যামেরা হাতে পরিচালক ।

‘তোমার পায় পড়ি বাঘমামা’ । সে বাঘ মাঠে নেমেই ঘাড় বেঁকিয়ে দাঁত খিঁচিয়ে মুখ দিয়ে আড়ত সব শব্দ করে তার ধিরঞ্জি প্রকাশ করতে শুরু করেছে ।



তার শরীরটা বাঘের ওপর দিয়ে
ধনুকের মতো বাকা, তার হাত
দুটো যেন দেওয়ালে আটকে
গেছে...



গুপী গান চালিয়ে যায়। পাশে বাঘা, পিছনে বাঘ।

